



### **Отчет по мониторингу и оценке за I полугодие 2022 г.**

Большинство семей, принявших ребенка из детского дома, сталкивается с рядом проблем. Эти проблемы могут возникать из-за недостатка знаний у родителей об особенностях детей с опытом сиротства, и отсутствием опыта жизни с такими детьми, а значит, недостатком навыков во взаимодействии с ними.

Дети, выросшие вне семьи, часто не умеют распознавать и контролировать свои эмоции; не умеют выстраивать отношения с другими людьми, и им тоже, как и родителям, требуется помощь.

Таким образом, основные проблемы, с которыми сталкивается семья, принявшая детей, это:

- недостаток знаний и навыков и у родителей, и у детей, которые позволяли бы более безболезненно преодолевать трудности,
- трудности в детско-родительских отношениях,
- низкий уровень психологического благополучия, психологическая неустойчивость (при нахождении в кризисе).

Программы поддержки приемных семей БФ “Найди семью” направлены на преодоление трудностей, с которыми сталкиваются и родители, и дети в приемной семье.

**Цель данного исследования:** определить, насколько предлагаемые фондом виды помощи помогают приемным семьям эффективно решать существующие проблемы.

**Задачи, поставленные в работе с семьей:** улучшение родительских компетенций у взрослых, самопознание и развитие навыков коммуникации у детей, улучшение детско-родительских отношений, повышение психологического благополучия.

**Виды помощи,** по которым производились измерения:

- индивидуальная работа с детьми (индивидуальные консультации),
- индивидуальная работа с родителями,
- групповая работа с детьми и подростками,
- групповая работа с родителями (ресурсные группы, группы профилактики родительского выгорания), совместные детско-родительские группы (семейная мягкая школа).

В исследовании принимали участие 424 родителя и 319 детей, которые активно и продолжительное время посещают групповые и индивидуальные занятия, проводимые в каждом подразделении фонда. Анализ проводился на основании измерений, производимых специалистами восьми подразделений: семи Центров поддержки приемных семей в различных регионах РФ и Федеральной дистанционной службы поддержки приемных семей (ФДСППС) БФ “Найди семью”.

**Метод получения данных:** диагностика с использованием тестов, глубинных интервью и специально разработанных анкет в начале и в завершении работы со взрослым и/или ребенком, анализ полученных данных.

**Доля благополучателей, у которых произошли положительные изменения при получении услуг фонда.**

1. Доля <b>родителей</b> , у которых произошли изменения	в групповой работе, %	в инд. работе, %
освоили новые знания и навыки	93	89
улучшились детско-родительские отношения	90	83,5
улучшилось эмоциональное состояние	88	91
2. Доля <b>детей</b> , у которых произошли изменения		
освоили новые знания и навыки	92	85
улучшились детско-родительские отношения	86	87
улучшилось эмоциональное		

состояние	95	90
-----------	----	----

**Показатели**, которые измерялись в процессе работы:

1. Изменения уровня развития, навыков:
  - у родителей: знание особенностей детей, которые пришли в семью; умение удерживаться в конструктивном контакте с ребенком и выстраивать с ним отношения, основанные на потребностях ребенка.
  - у детей: развитие эмоционального интеллекта, развитие коммуникативных навыков.
2. Изменения в детско-родительских отношениях.
3. Изменения психологического состояния (повышение эмоциональной устойчивости).

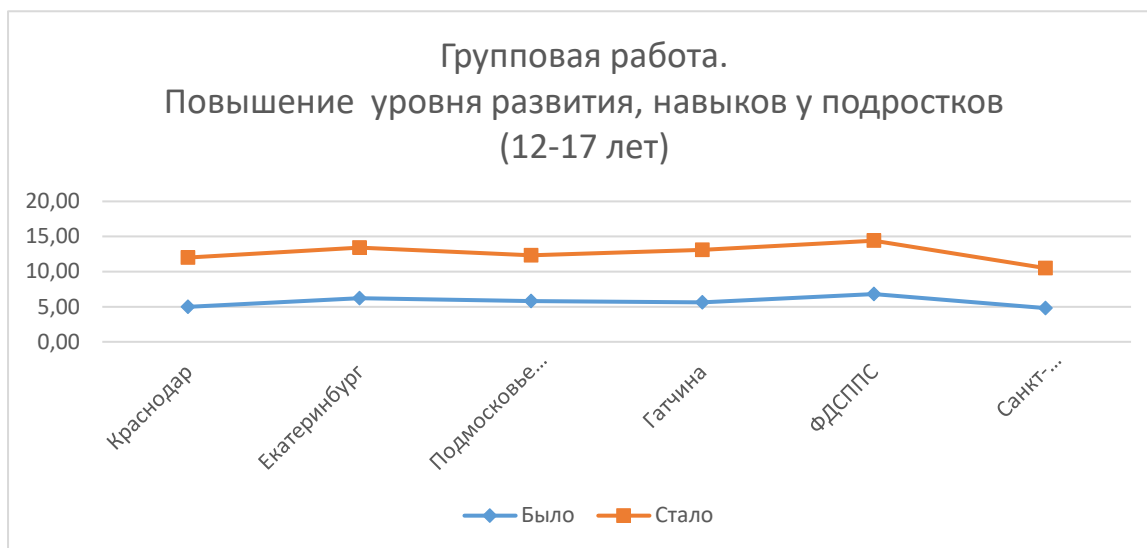
Так как в измерениях используется шкала от 1 до 10 баллов, где 1 - минимальная, а 10 - максимальная оценка, для наглядности прогресса и удобства результат дублируется в процентах (например, если дельта измерений 0,7 балла, то изменение составило 7%).

## **1. Работа с детьми**

### **1.1. Групповая работа с подростками (12-18 лет)**

Количество групп – 9, в них принимало участие 104 подростка, в том числе: Лобня – 25, Екатеринбург – 13, Краснодар – 23, Гатчина – 12, ФДСППС - 22, Санкт-Петербург - 9.

Повышение уровня навыков. Занятия в подростковых группах были направлены на развитие эмоционального интеллекта, коммуникативных навыков и самопознания подростков, проводились в тренинговом формате. Повышение уровня навыков в группах составило по 10-бальной шкале: Краснодар – 2 балла (20%), Екатеринбург – 01 балл (10%), Подмосковье-Север 0,8 балла (8%), Гатчина – 1,9 балла (19%), ФДСППС 0,8 балла (8%), Санкт-Петербург – 0,9 балла (9%).



Степень улучшений варьируется в зависимости от возраста, жизненного опыта подростка, пришедшего на занятия, от длительности посещения занятий, от его мотивации к переменам. При этом необходимо учитывать, что социальные навыки в целом развиваются довольно медленно, и им требуется время для закрепления, поэтому динамика изменений на протяжении одного года может показывать не самые быстрые результаты, однако без продолжения работы существует высокий риск отката.

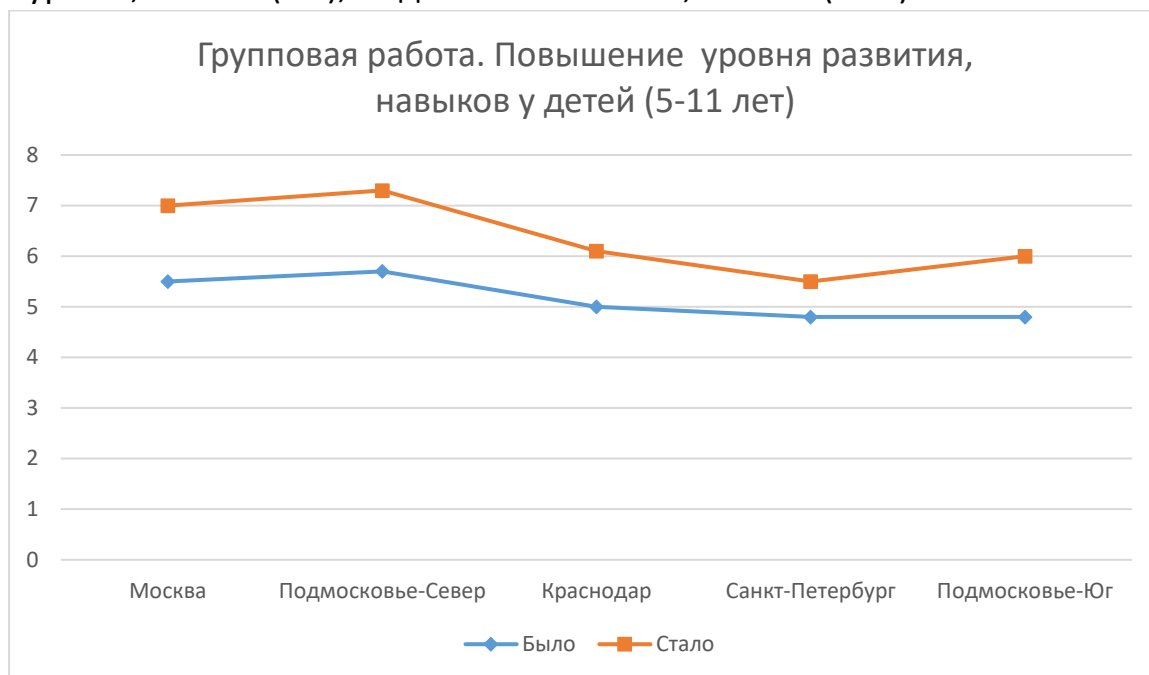
При этом в подростковых группах отмечается, что улучшение навыков коммуникации отражается и на психологическом самочувствии подростков: «я стала более уверенно общаться с окружающими», «я нашла себе много новых друзей и научилась сдерживать свои эмоции», «я стала более уверенной, самостоятельно решаю свои проблемы», «я стал лучше разбираться в своих чувствах», «я стала чуточку смелее в делах, поступках», так и детско-родительских отношениях «Я стала добрее. Поняла, что можно вредничать, но плохой быть не обязательно. Мне стало проще понимать и любить маму».

## 1.2. Групповая работа с детьми (5-11 лет).

Количество групп – 10, в них приняли участие 74 ребенка, в том числе Москва – 7, Подмосковье-Юг – 4, Подмосковье-Север – 24, Краснодар – 17, Санкт-Петербург – 10, Екатеринбург -12. Детские группы направлены на развитие эмоциональной устойчивости, коммуникативных навыков и проводятся в формате игрового тренинга.

Прогресс в группах по 10-балльной шкале: Москва – 1,5 балла (15%),

Подмосковье-Север 1,6 балла (16%), Краснодар – 1,7 балла (17%), Санкт-Петербург – 0,7 балла (7%), Подмосковье-Юг – 1,2 балла (12%).



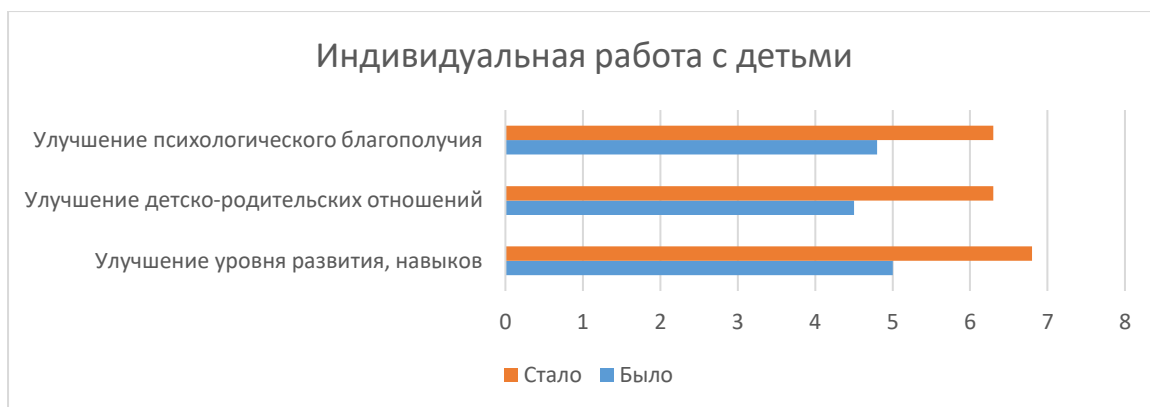
### 1.3. Индивидуальная работа с детьми

В исследовании принял участие 141 ребенок, в том числе Санкт-Петербург – 25, Подмосковье-Север - 30, Краснодар – 21, Екатеринбург – 6, Гатчина – 12, Подмосковье-Юг -9, ФДСППС – 31, Москва - 7.

В индивидуальной работе с каждым ребенком проводилась диагностика и измерялись сразу 3 показателя: уровень социальных навыков (умение налаживать и поддерживать контакт, способы поведения в конфликтных ситуациях, коммуникативные навыки, конструктивные способы выражения эмоций и т.д.), детско-родительские отношения и психологическое состояние.

Прогресс по данным показателям составил:

- повышение уровня развития, социальных навыков – 1,8 балла (18%),
- улучшение детско-родительских отношений - 1,9 балла (19%),
- улучшение психологического состояния (повышение эмоциональной устойчивости) - 1,5 балла (15%).



## 2. Работа с родителями

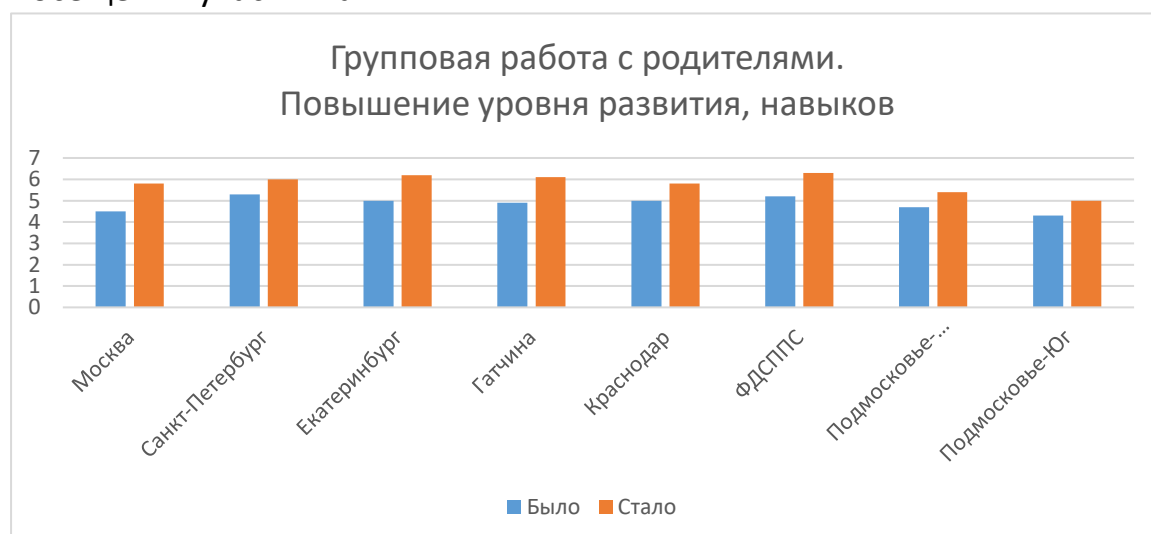
### 2.1. Групповая работа с родителями

Общее количество групп – 23, в них принимали участие 245 родителей, в том числе в Москве – 18, Подмосковье-Юг – 16, Санкт-Петербурге – 30, Подмосковье-Север - 20, Екатеринбурге – 50, ФДСППС -73, Краснодаре – 24, Гатчине – 14 человек.

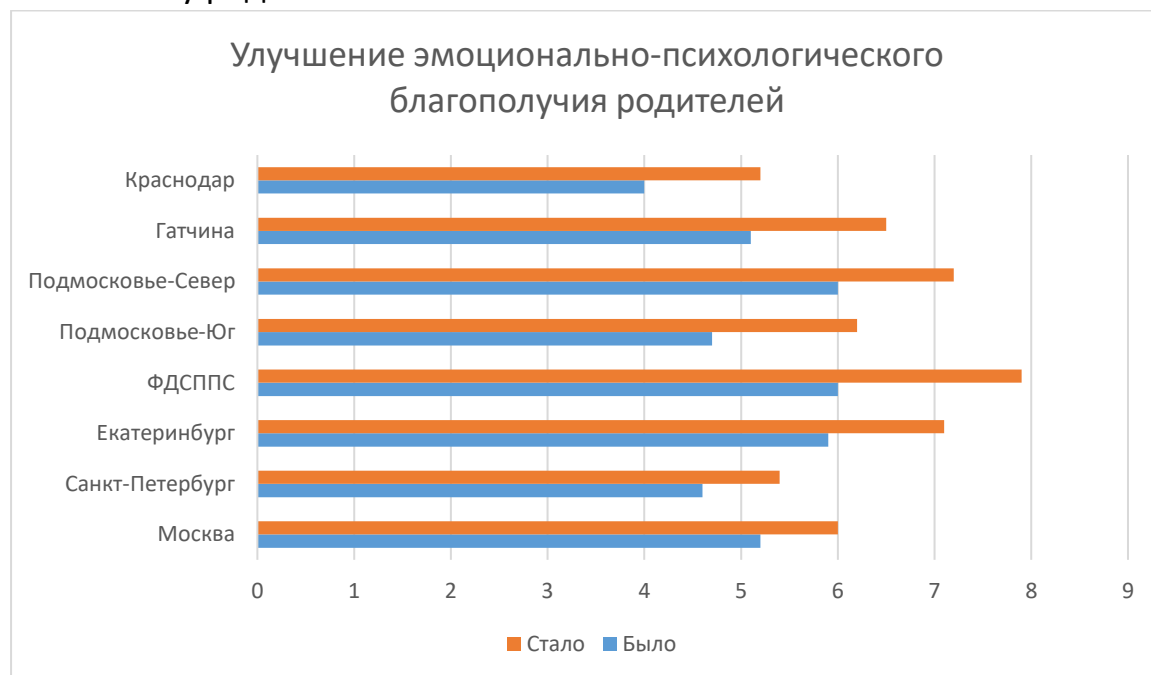
Цели групп для родителей:

- пополнение родительского ресурса, прежде всего психологического. Родители в безопасной атмосфере делятся друг с другом трудностями в воспитании детей, поддерживают друг друга, ищут ответы на вопросы.
- развитие родительских компетенций для взаимодействия с детьми, получение знаний об особенностях жизни с детьми, имеющими травматичный опыт в прошлом.

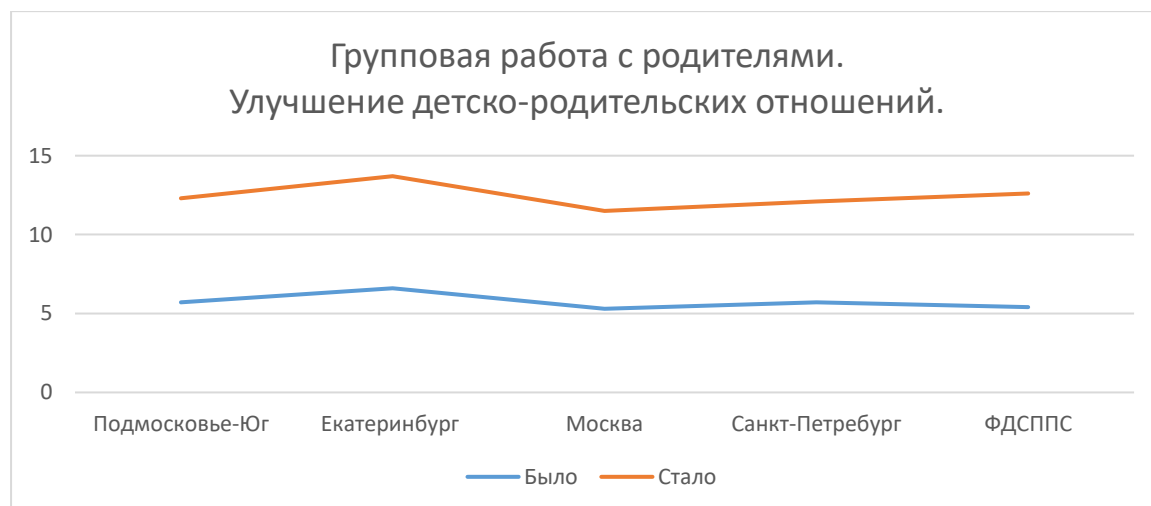
Динамика изменений в групповой работе зависит от направления работы, от запросов родителей на помощь в группе, от длительности ее посещения участниками.



Показатель: Повышение уровня эмоционально-психологического состояния у родителей



Показатель: Улучшение детско-родительских отношений.

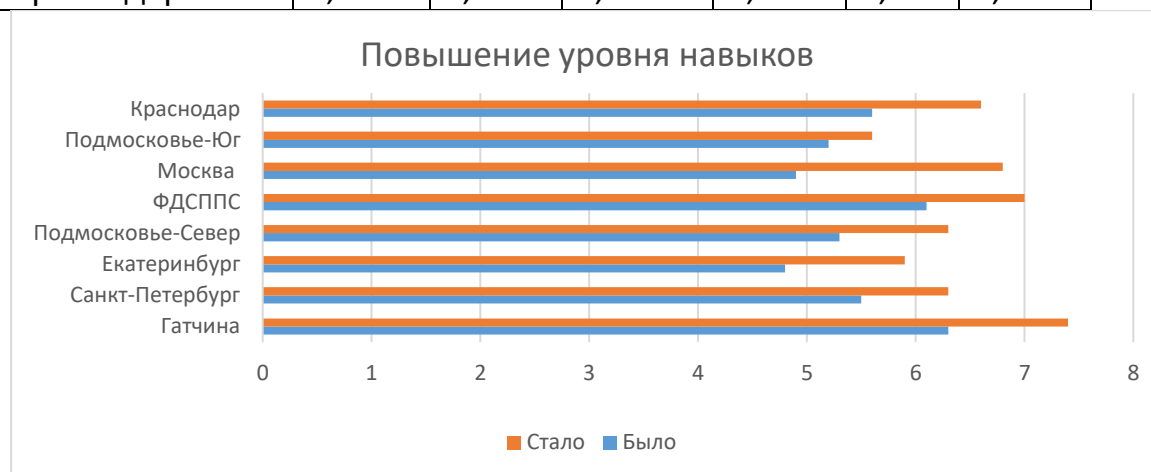


Уровень улучшений в разных подразделениях фонда примерно одинаковый. Однако в Екатеринбурге проходит группа «семейная мягкая школа», которая через телесные практики улучшает детско-родительские отношения. Также в Дистанционной службе большинство групп – это группы по профилактике родительского и эмоционального выгорания, поэтому их результаты немного лучше остальных.

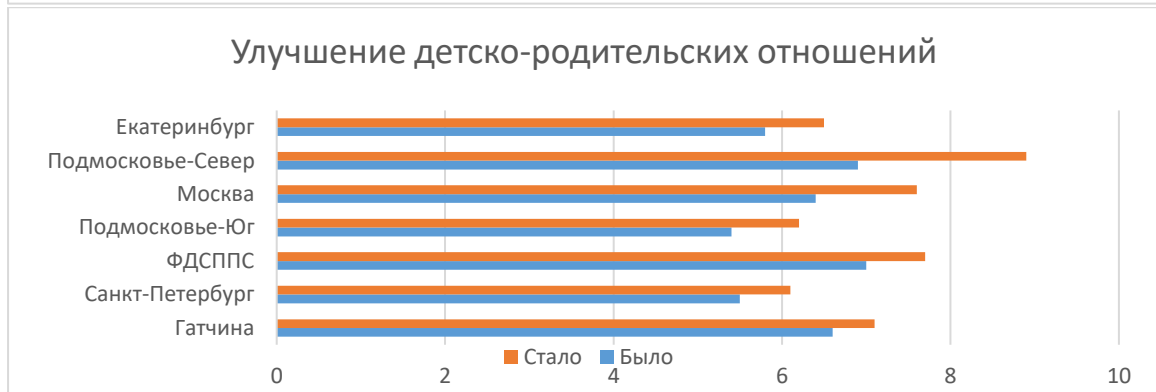
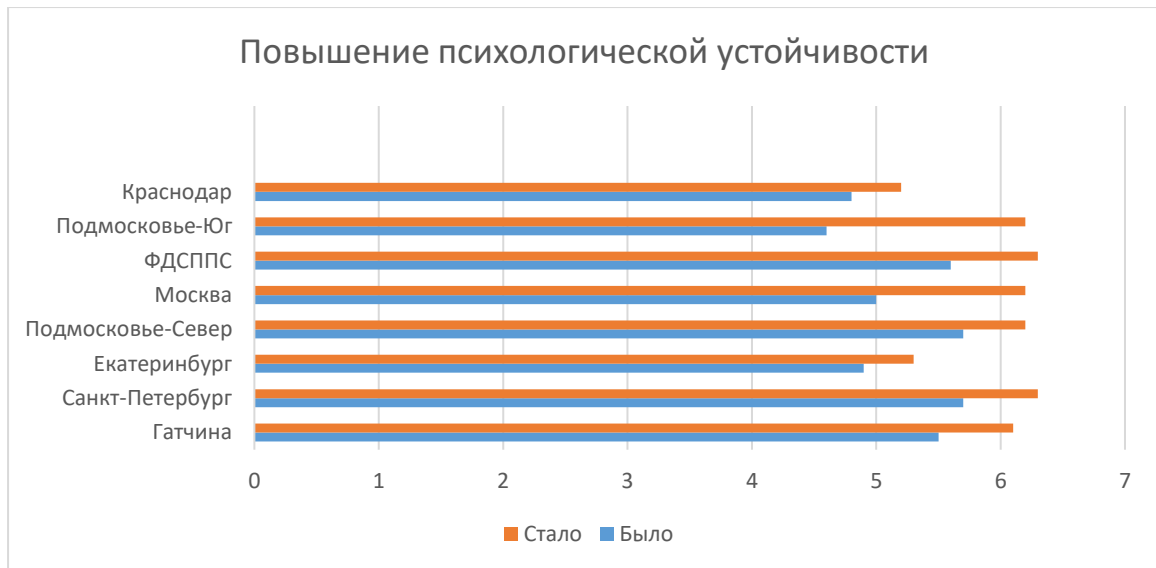
## 2.2. Индивидуальная работа с родителями

В исследовании приняли участие 179 родителей, в том числе ФДСППС – 80, Гатчина -15, Санкт-Петербург – 15, Екатеринбург – 11, Подмосковье-Север - 13, Краснодар - 30, Москва – 6, Подмосковье Юг – 9.

	Навыки		ДРО		Псих.устойчивость	
	Было	Стало	Было	Стало	Было	Стало
Гатчина	6,3	7,4	6,6	7,5	5,5	6,1
Санкт-Петербург	5,5	6,3	5,5	6,1	5,7	6,3
Екатеринбург	4,8	5,9	5,9	7,1	4,9	5,3
Подмосковье-Юг	5,2	5,6	5,4	6,2	4,6	6,2
Москва	4,9	6,8	6,4	7,6	5	9
ФДСППС	6,1	7	7,0	7,7	5,6	6,3
Подмосковье-Север	5,3	6,3	6,4	7,6	5,7	6,2
Краснодар	5,6	6,6	5,7	6,5	4,8	5,2







В целом за первое полугодие в работе формата индивидуальных консультаций видно, что родителям сложнее сохранять ресурс и улучшать психологическое состояние. Возможно, это связано с общей социально-экономической обстановкой.

**Сопровождение семей в состоянии острого кризиса** (родители при обращении выражают четкое желание вернуть ребенка в детский дом)

- купировано 6 случаев острого кризиса (предвозврат), и ребенка удалось сохранить в семье;
- в 3 случаях, когда ребенка не удалось сохранить в приемной семье, организовано сопровождение перемещения в другую приемную семью. В этих случаях специалисты искали принимающую семью, готовили ребенка и родителей для менее травматичного перемещения, а также сопровождали семью после перемещения.

Общие выводы:

- 93% родителей по итогам групповой работы и 89% по итогам индивидуальной повысили уровень родительских компетенций;
- у 90% родителей в групповой работе отмечается улучшение детско-родительских отношений в семье, и у 88% улучшилось эмоциональное состояние.
- в индивидуальной работе эта доля меньше (83,5% улучшивших детско-родительские отношения), и у 91% родителей улучшилось психологическое благополучие.
- 92% детей в групповой работе и 85% в индивидуальной получили новые знания и навыки.
- у 86% детей произошли улучшения детско-родительских отношений, и 95% улучшили свое психологическое благополучие в формате групповой работы, формате индивидуальной – 87 и 90% соответственно.
- 3% родителей и 4% подростков не показали никакой динамики. Частично это связано с тем, что подопечный пропускал занятия и консультации. Отрицательной динамики по последним измерениям не наблюдалось.
- в состоянии острого кризиса у родителей специалистам фонда удалось добиться 100% эффективности, никто из детей не вернулся в детский дом.

Проведенное исследование показало, что виды помощи, которые предлагает фонд, решают задачи, поставленные в работе с семьей, и являются в высокой степени эффективными.