



## Отчет по мониторингу и оценке за 2022 г.

Семьи, принявшие ребенка из детского дома, сталкиваются с рядом проблем. Основные их них - это:

- недостаток знаний и навыков и у родителей, и у детей, которые позволяли бы преодолевать трудности в адаптации и совместной жизни,
- трудности в детско-родительских отношениях,
- низкий уровень психологического благополучия, психологическая неустойчивость (при нахождении в кризисе).

Программы поддержки приемных семей БФ “Найди семью” направлены на помощь семье в преодолении трудностей, с которыми сталкиваются и родители, и дети.

**Цель данного исследования:** определить, насколько эффективно предлагаемые фондом виды поддержки помогают приемным семьям решать существующие проблемы.

**Задачи, поставленные в работе с семьей:** улучшение родительских компетенций у взрослых, самопознание и развитие навыков коммуникации у детей, улучшение детско-родительских отношений, повышение психологического благополучия.

**Виды помощи,** по которым производились измерения:

- индивидуальная работа с детьми (индивидуальные консультации),
- индивидуальная работа с родителями,
- групповая работа с детьми и подростками,
- групповая работа с родителями (ресурсные группы, группы профилактики родительского выгорания), совместные детско-родительские группы (семейная мягкая школа).

В 2022 году помощь фонда получили 1555 семей, в которых воспитывается 3243 ребенка. При этом 864 семьи, в которых воспитывается 1816 детей, находились на длительном сопровождении, то есть один или несколько членов семьи посещали групповые и/или индивидуальные занятия со специалистами фонда. Для анализа эффективности этой работы и проводилось настоящее исследование.

Итоговые данные охватывают 798 родителей и 529 детей, которые на протяжении не менее двух месяцев подряд активно посещали групповые и индивидуальные занятия, проводимые в каждом подразделении фонда. Такое количество участников исследования является достаточно представительным. Кроме того, в нем приняли участие именно семьи, сопровождение которых шло долго из-за серьезности проблем, с которыми семьи обратились в фонд.

Анализ проводился на основании измерений, производимых специалистами восьми подразделений фонда: семи Центров поддержки приемных семей в различных регионах РФ (Москва, Санкт-Петербург, Екатеринбург, Краснодар, Подмоскowie-Север, Подмоскowie-Юг и Ленинградская область) и Федеральной дистанционной службы поддержки приемных семей (ФДСППС).

**Метод получения данных:** диагностика с использованием тестов, глубинных интервью и специально разработанных анкет в начале и в завершении работы со взрослым и/или ребенком, анализ полученных данных.

**Доля благополучателей, у которых произошли положительные изменения при получении услуг фонда.**

1. Доля <b>родителей</b> , у которых произошли изменения	в групповой работе, %	в инд. работе, %
освоили новые знания и навыки	90	87
улучшились детско-родительские отношения	93	83
улучшилось эмоциональное состояние	87	92
2. Доля <b>детей</b> , у которых произошли изменения		

освоили новые знания и навыки	90	85
улучшились детско-родительские отношения	86	88
улучшилось эмоциональное состояние	93	89

**Показатели**, которые измерялись в процессе работы:

1. Изменения уровня развития, навыков:
  - у родителей: знание особенностей детей, которые пришли в семью; умение удерживаться в конструктивном контакте с ребенком и выстраивать с ним отношения, основанные на потребностях ребенка.
  - у детей: развитие эмоционального интеллекта, развитие коммуникативных навыков.
2. Изменения в детско-родительских отношениях.
3. Изменения психологического состояния (повышение эмоциональной устойчивости).

Так как в измерениях используется шкала от 1 до 10 баллов, где 1 - минимальная, а 10 - максимальная оценка, для наглядности прогресса и удобства результат дублируется в процентах (например, если дельта измерений 0,7 балла, то изменение составило 7%).

## **1. Работа с детьми**

### **1.1. Групповая работа с детьми**

Количество групп – 23, в них принимало участие 248 детей, в том числе: Подмосковье-Север – 44, Подмосковье-Юг – 11, Москва – 26, Екатеринбург – 29, Краснодар – 72, Гатчина – 23, ФДСППС - 23, Санкт-Петербург -20.

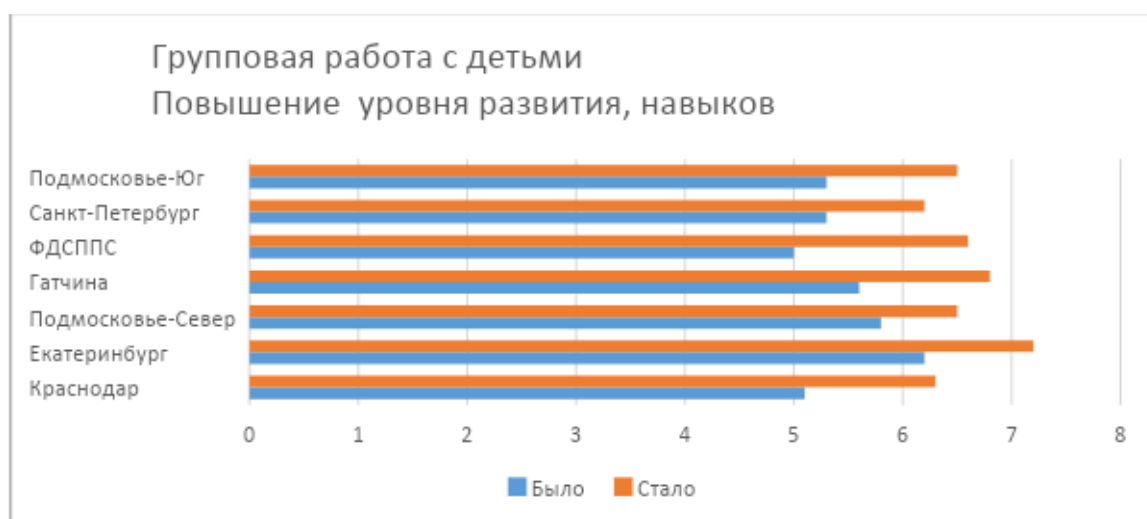
**Повышение уровня навыков.** Занятия в группах были направлены на развитие эмоционального интеллекта, коммуникативных навыков и самопознания, проводились в игровом и тренинговом формате.

Повышение уровня навыков в группах составило по 10-бальной шкале:

Краснодар –1,2 балла (12%), Екатеринбург – 01 балл (10%),

Подмосковье-Север 0,8 балла (8%), Гатчина – 1,2 балла (12%), ФДСППС 1,1

балла (11%), Санкт-Петербург – 0,9 балла (9%).

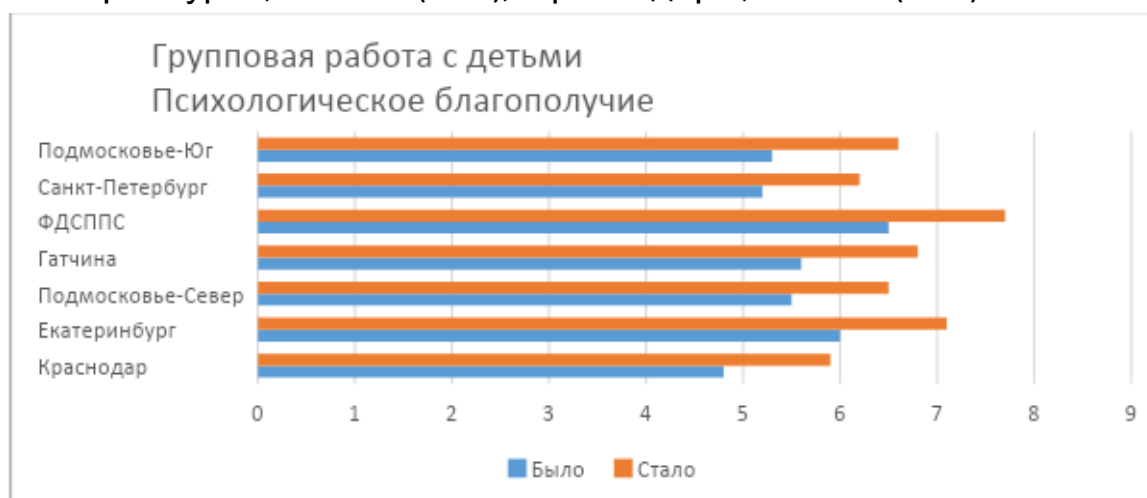


Степень улучшений варьируется в зависимости от возраста, жизненного опыта ребенка, пришедшего на занятия, от длительности посещения занятий, от его мотивации к переменам. При этом необходимо учитывать, что социальные навыки в целом развиваются довольно медленно, им требуется длительное время для закрепления, поэтому динамика изменений на протяжении одного года может показывать не самые быстрые результаты, и улучшение даже на 5-10 процентов является очень значимым результатом. Сохранение социальных навыков в рабочем состоянии требует существенных усилий, и без продолжения работы неизбежен откат к старым стратегиям коммуникаций.

### **Улучшение эмоционально-психологического благополучия**

Групповая работа помогает детям раскрыться, поделиться своими трудностями в кругу сверстников, проиграть их с другими детьми. Улучшение психологического состояния в Центрах: Подмосковье-Юг – 1,3 бала (13%), Санкт-Петербург – 1,1 балла (10%), ФДСППС – 1,2 балла (12%), Гатчина – 1,2 балла (12%), Подмосковье-Север 1,1 балла (11%),

Екатеринбург 1,1 балла (11%), Краснодар 1,1 балла (11%).



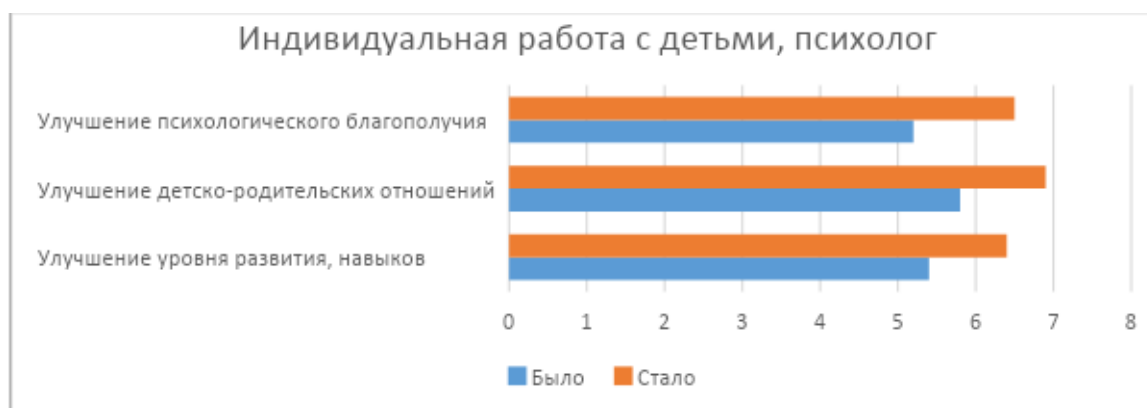
## 1.2. Индивидуальная работа с детьми

В исследовании принял участие 281 ребенок, в том числе Санкт-Петербург – 51, Подмосковье-Север - 43, Подмосковье – Юг – 15, Краснодар – 40, Екатеринбург – 20, Гатчина – 39, ФДСППС – 58, Москва - 15.

В индивидуальной работе проводилась диагностика и измерялись сразу 3 показателя: уровень социальных навыков (умение налаживать и поддерживать контакт, способы поведения в конфликтных ситуациях, коммуникативные навыки, конструктивные способы выражения эмоций и т.д.), детско-родительские отношения и психологическое состояние.

Прогресс по данным показателям составил:

- повышение уровня развития, социальных навыков – 1 балл (10%),
- улучшение детско-родительских отношений - 1,1 балла (11%),
- улучшение психологического состояния (повышение эмоциональной устойчивости) - 1,4 балла (14%).



### 1.3. Индивидуальная работа с детьми, дефектолог и нейропсихолог

Работа этих специалистов направлена на помощь детям, испытывающим трудности в обучении, освоении школьной программы. Они работают над коррекцией умственного развития ребенка, его познавательных способностей, над преодолением нарушений в развитии.

Работа этих специалистов проводилась в трех Центрах: Ленинградской области (23 ребенка), и Подмосковье – Юг (9 детей), и Краснодар (32 ребенка). Всего в исследовании принимали участие 64 ребенка.

Шкала имеет обратный прогресс, так как во время диагностики замеряется время, в течении которого ребенок выполняет задание. Чем меньшее время затрачивает ребенок на выполнение задания, тем больше прогресс. Среднее время, потраченное детьми на выполнение идентичных заданий, изменилось. Краснодар и Подмосковье-Юг - на 3 минуты меньше, в Гатчине - на 1,5 минуты.



## 2. Работа с родителями

### 2.1. Групповая работа с родителями

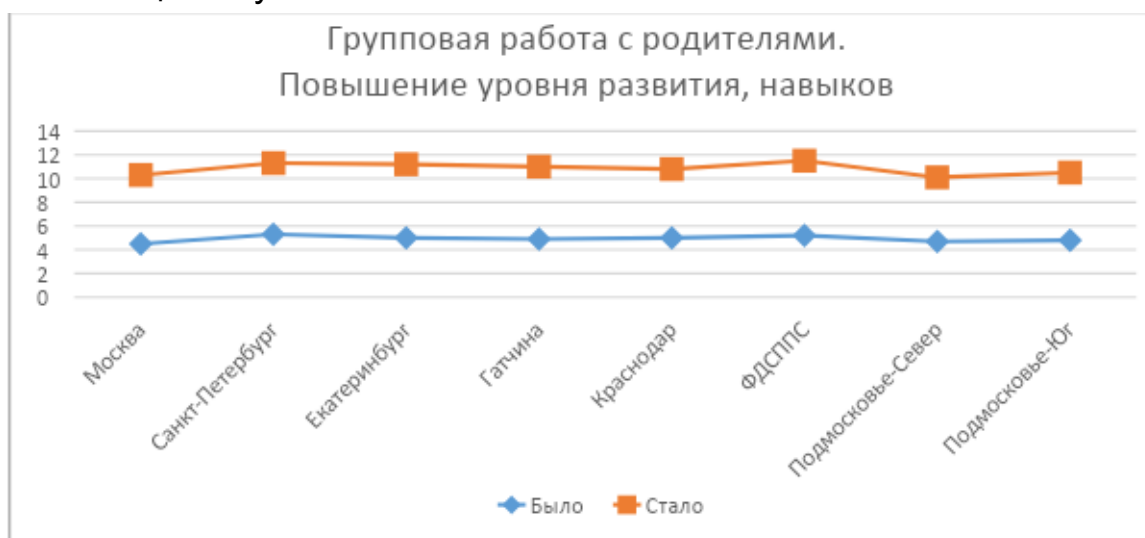
Общее количество групп – 30, в них принимал участие 391 человек, в том числе в Москве – 32, Подмосковье-Юг – 21, Санкт-Петербурге – 30, Подмосковье-Север - 20, Екатеринбурге – 57, ФДСППС -146, Краснодаре – 42, Гатчине – 43 человека.

Цели групп для родителей:

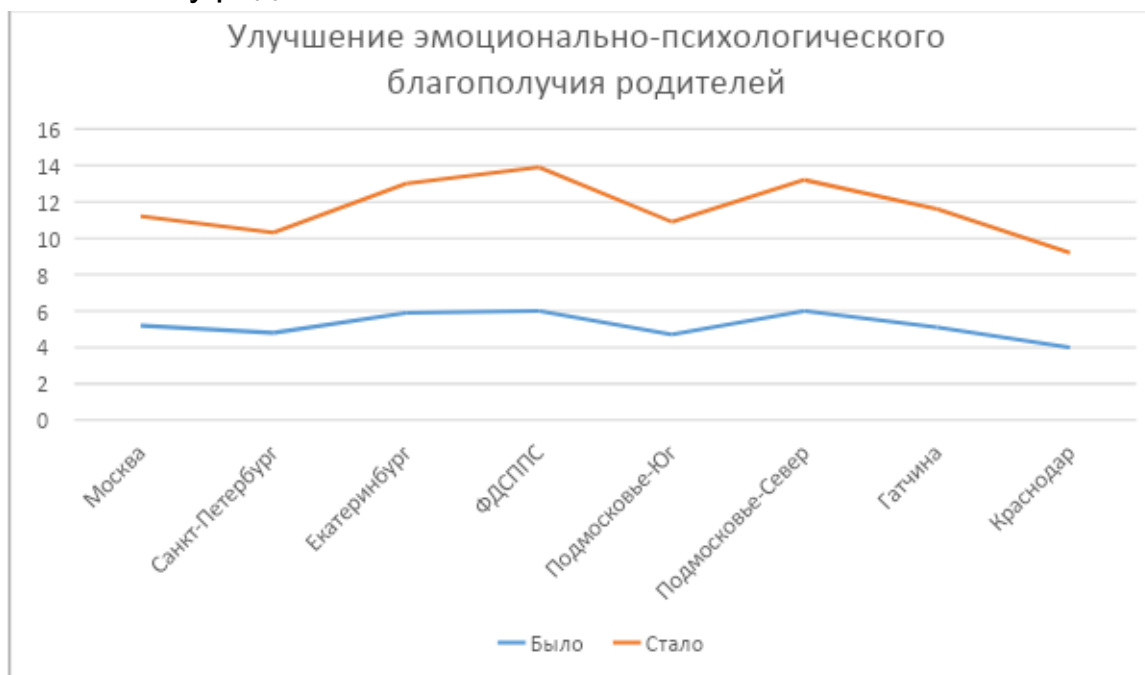
– пополнение родительского ресурса, прежде всего психологического. Родители в безопасной атмосфере делятся друг с другом трудностями в воспитании детей, поддерживают друг друга, ищут ответы на вопросы.

- развитие родительских компетенций для взаимодействия с детьми, получение знаний об особенностях жизни с детьми, имеющими травматичный опыт в прошлом.

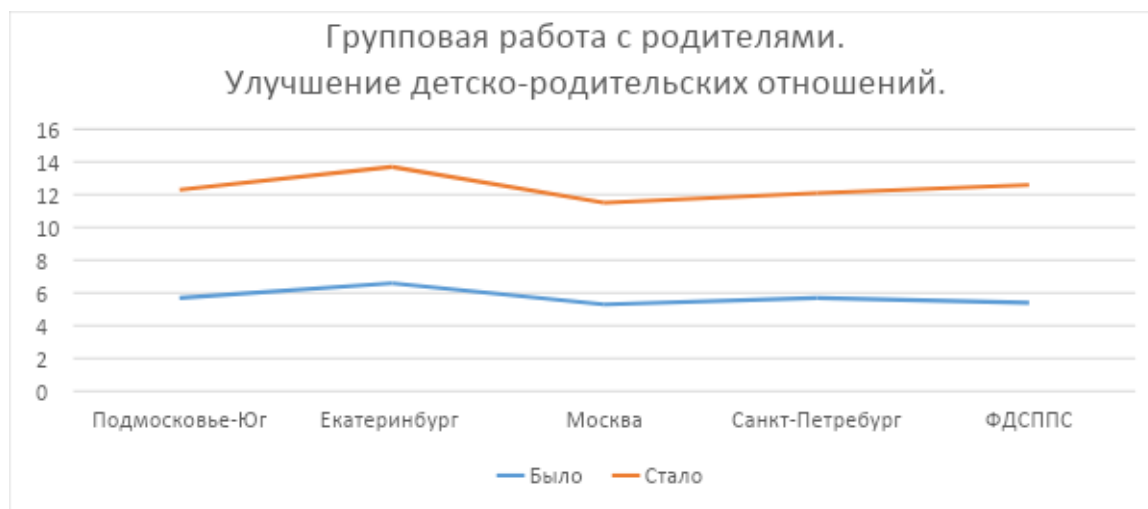
Динамика изменений в групповой работе зависит от направления работы, от запросов родителей на помощь в группе, от длительности ее посещения участниками.



Показатель: Повышение уровня эмоционально-психологического состояния у родителей



Показатель: Улучшение детско-родительских отношений.



Уровень улучшений в разных подразделениях фонда примерно одинаковый. Однако в Екатеринбурге проходила группа «семейная мягкая школа», которая через телесные практики улучшает детско-родительские отношения. Также в Дистанционной службе большинство групп – это группы по профилактике родительского и эмоционального выгорания, поэтому их результаты немного лучше остальных.

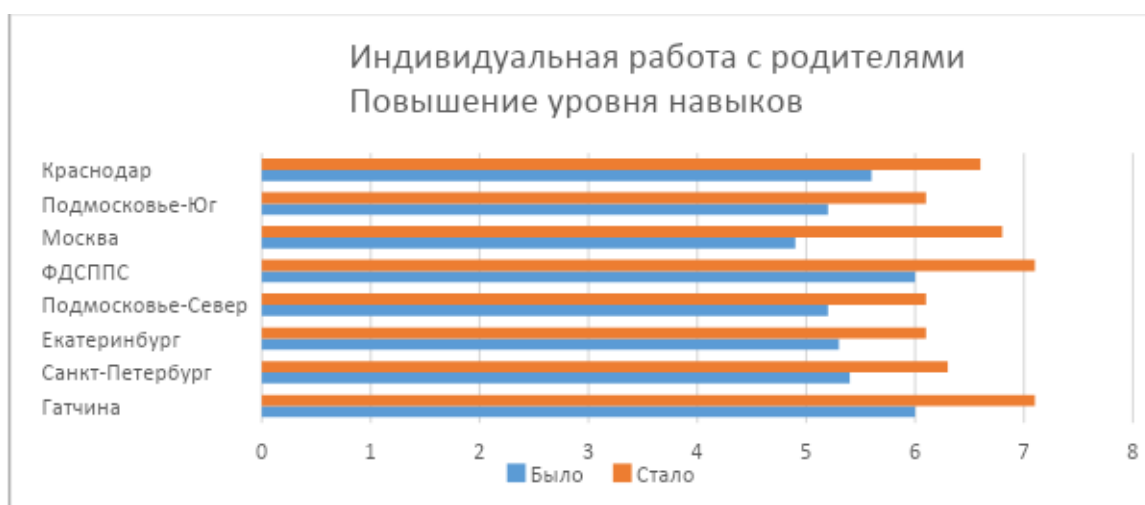
## 2.2. Индивидуальная работа с родителями

В исследовании приняли участие 407 человек, в том числе ФДСППС – 195, Гатчина -27, Санкт-Петербург – 45, Екатеринбург – 29, Подмосковье-Север - 38, Краснодар - 34, Москва – 24, Подмосковье Юг – 15.

	Навыки		ДРО		Псих.устойчивость	
	Было	Стало	Было	Стало	Было	Стало
Гатчина	6,0	7,1	6,3	7,5	5,2	6,3
Санкт-Петербург	5,4	6,3	5,5	6,4	5,6	6,7
Екатеринбург	5,3	6,1	5,3	6,1	4,9	6,1



Подмосковье-Юг	5,1	5,3	5,0	6,1	5,2	6,0
Москва	4,9	6,8	6,4	7,2	5,2	6,4
ФДСППС	6,0	7,1	6,8	7,4	5,3	6,2
Подмосковье-Север	5,2	6,1	6,4	7,1	5,5	6,1
Краснодар	5,6	6,6	5,7	6,9	4,8	5,2





В целом за год в работе формата индивидуальных консультаций видно, что родителям стало сложнее сохранять ресурс и улучшать психологическое состояние. Увеличивается количество обращений родителей в состоянии кризиса. Скорее всего, это связано с общей социально-экономической обстановкой.

Большинство родителей, посещающих группы, приходят в более ресурсном состоянии, чем обращающиеся только за индивидуальными консультациями, группа помогает сохранять и увеличивать ресурс. Родители, посещающие только консультации, в основном обращаются за помощью в состоянии кризиса, и им необходима срочная и продолжительная индивидуальная помощь.

**Сопровождение семей в состоянии острого кризиса** (родители при обращении выражают четкое желание вернуть ребенка в детский дом)

- купировано 13 случаев острого кризиса (предвозврат), и ребенка удалось сохранить в семье;
- в 5 случаях, когда ребенка не удалось сохранить в приемной семье, организовано сопровождение перемещения в другую приемную семью. В этих случаях специалисты искали принимающую семью, готовили ребенка и родителей для менее травматичного перемещения, а также сопровождали семью после перемещения.

Общие выводы:

- 90% родителей по итогам групповой работы и 87% по итогам индивидуальной повысили уровень родительских компетенций;

- у 93% родителей в групповой работе отмечается улучшение детско-родительских отношений в семье, и у 87% улучшилось эмоциональное состояние;
- в индивидуальной работе у 83 % родителей улучшились отношения с детьми и у 92% улучшилось психологическое состояние.
- новые знания и навыки получили 90% детей в групповой работе и 85% в индивидуальной;
- в групповой работе у 86% детей улучшились отношения с родителями, у 93% улучшилось психологическое состояние. При индивидуальной работе со специалистами такие изменения произошли у 88% и 89% детей соответственно.
- в состоянии острого кризиса у родителей специалистам фонда удалось добиться 100% эффективности, никто из детей не вернулся в детский дом.

Проведенное исследование показало, что виды помощи, которые предлагает фонд, решают задачи, поставленные в работе с семьей, и являются в высокой степени эффективными.